

Le Projet (HI.L.F.TRAD): Hilal Sicilo-Tunisien de la Filière Laitière-Fromagère Traditionnelle à travers les nouvelles technologies



Les troupeaux ovins laitiers de races Comisana et Sarde sont originaires des deux principales îles de l'Italie: la Sicile et la Sardaigne. Ils ont été introduits par des Italiens qui se sont installés dans le Nord de la Tunisie, sur les collines de Béja et de Mateur. Ces ovins, bons marcheurs, ont la caractéristique de bien valoriser les parcours montagneux situés au dessus des surfaces céréalières. Ils ont également permis la fixation de la race "Sicilo-Sarde" en Tunisie. Vers 1940, les premiers fromagers locaux Béjaouis, des artisans riches de leurs expériences avec leurs confrères du Sud de l'Italie se sont initiés à la fabrication artisanale du fromage à partir du lait de brebis qui a ainsi quitté le domaine exclusif de la ferme. Dans ce contexte, le Consortium de Recherche sur la Filière Laitière-Fromagère (CoRFiLaC) et GAL Eloro-Noto (SR) pour la partie Italienne et l'Institut National Agronomique de Tunis (INAT), la Direction Générale de la Production Agricole (DGPA) et le

Groupement de Développement Agricole de Béja pour la partie Tunisienne, à travers un projet de coopération bilatérale, ont œuvré pour la valorisation du fromage "Sicilien de Béja", par l'introduction et la mise sur le marché pour la première fois d'un produit d'origine animale Tunisien, bénéficiant d'un signe officiel de qualité, une Appellation d'Origine Contrôlée (AOC) dans ce cas. Ce projet vise les objectifs suivants:

- La création d'un réseau institutionnel entre les chercheurs et les acteurs du projet afin de transférer les connaissances et les technologies afférentes à la fabrication, la conservation, la caractérisation et la mise en valeur des fromages traditionnels à partir du lait de brebis laitières originaires de la région de Béja.
- La perpétuation de traditions ancestrales et artisanales communes tuniso-italiennes pour

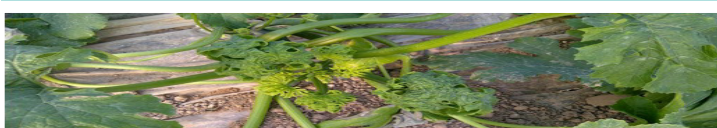
la fabrication de produits locaux appartenant à la race ovine Sicilo-Sarde introduite en Tunisie il y a plus de deux siècles. Cette activité permettrait de fournir quelques emplois supplémentaires dans des zones rurales menacées de dépopulation par le biais de l'exode rural.

-L'échange de savoir-faire et d'expériences permettrait outre le renforcement de la coopération tuniso-italienne ; la protection et la valorisation de produits laitiers traditionnels originaires de troupeaux communs à deux pays soumis par certains endroits aux mêmes caractéristiques méditerranéennes du climat.

Ce projet dont le budget global s'élève à près 754 mille € est financé par l'Union Européenne, il est actuellement en phase finale de sa réalisation.

Source : DGPA

Le virus "New Delhi" menace les cultures sous serre de Kébili



Plusieurs cultures sous serre ont été infectées par le virus «New Delhi» (ToLCNDV) dans diverses localités à Kébili-nord et à El Faouar. Les agriculteurs de la région ont lancé un cri d'alarme pour stopper la propagation de ce virus. Sur un total de 395 serres du groupement agricole de Limaguess, près d'une cinquantaine ont été endommagées. Ces pertes vont aggraver les dettes des agriculteurs. Le manque de sensibilisation, l'absence de prévention et le froid sont les principaux facteurs de prolifération du virus. En 2015, une grande partie de la production de concombre libanais, melon et tomate a été contaminée par le virus dans la zone de Limaguess à Kébili-nord. Les agriculteurs ont été contraints d'arracher les plantations avant la maturation des fruits. Découvert pour la première fois en 1995 en Inde, ce virus attaque les fruits et les jeunes feuilles qui s'enroulent, se recroquevillent et restent de petite taille.

Source : webmanagercenter.com

Importation des céréales

La Tunisie a acheté le 09/02/2016, 75 mille tonnes de blé tendre au prix moyen de 179.22 Dollars/ tonne (357.89 DT/T) et 75 mille tonnes d'orge fourragère au prix moyen de 174 Dollars/tonne (347.46 DT/T). Ces quantités devraient arriver aux ports tunisiens en avril, mai et juin 2016. Comparé au prix du blé local (520 DT/T pour la récolte 2015), le prix de l'importé sera inférieur de 162.107 Dinars/tonne (-31.17%). Quant au prix de l'orge fourragère importée, il est inférieur de 132.53 DT/T (-27.61%) par rapport au prix de l'orge locale qui était de l'ordre de 480 DT/T lors de la récolte de 2015. Par rapport aux achats du 22/01/16, les prix de cette dernière fois, ont diminué de 1.61 % pour le blé tendre et de 1.64 % pour l'orge fourragère. L'acquisition sur le marché mondial de céréales à des prix plus favorables, inférieurs aux prix locaux et en quantités suffisantes, a fait montre d'une stratégie d'importation qui tient compte à la fois du niveau de collecte de la dernière récolte et de l'évolution des cours à l'échelle internationale. Cette conduite a permis de garantir jusque là des niveaux de stocks sécuritaires à moindre coût.

Source: Office des Céréales